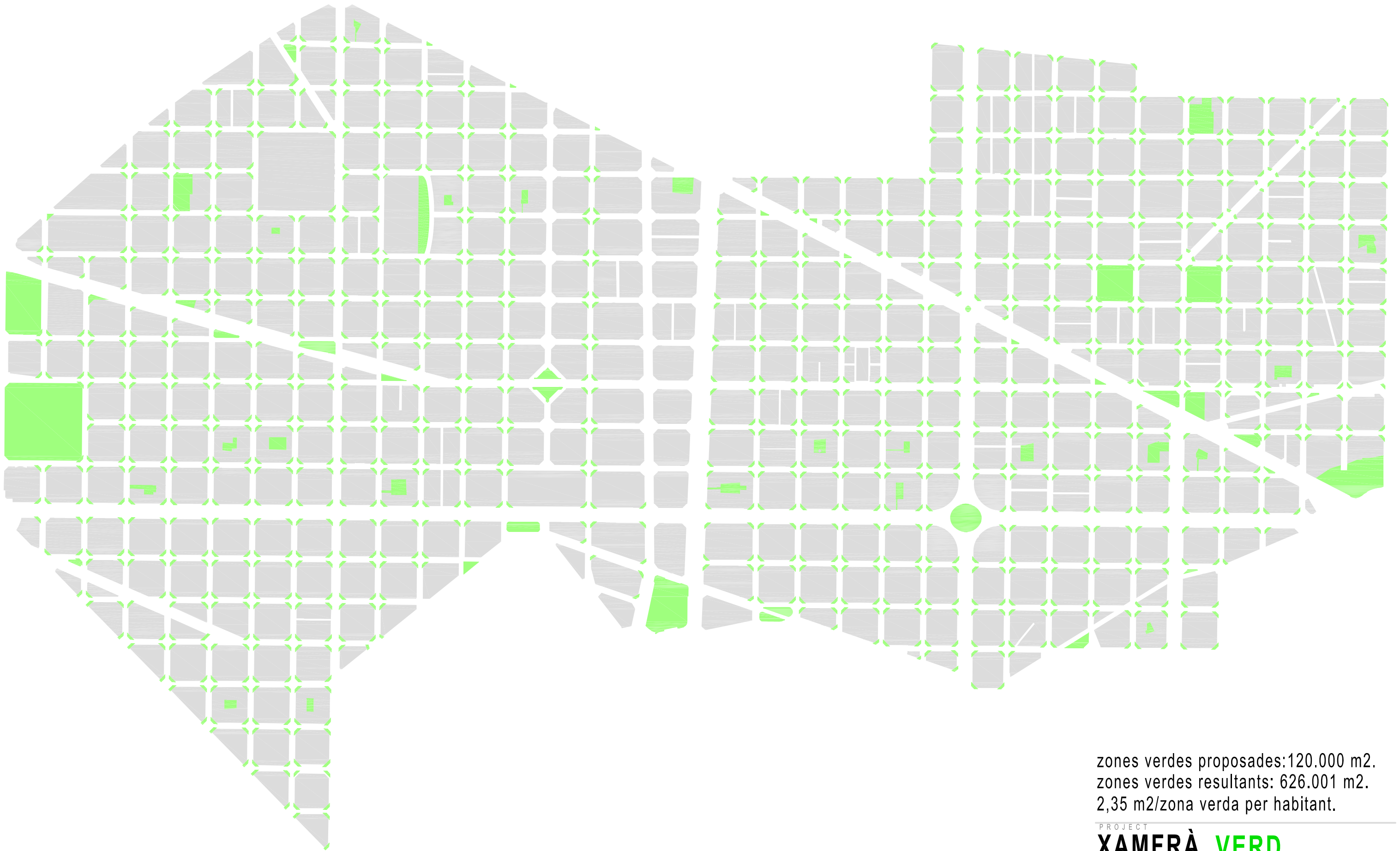


Zones verdes avui: 506.001 m².
 1,9 m² / zona verda per habitant.

PROJECT		
XAMFRÀ VERD		
Proposal for the extension of the green area at the Eixample of Barcelona		
ARCHITECTS	DATE	PLAN NUMBER
Roger Miralles Gillermo Zuaznabar	2009 october	001
SCALE	PLAN NAME	
1:1000	actual green areas	



zones verdes proposades: 120.000 m².
 zones verdes resultants: 626.001 m².
 2,35 m²/zona verda per habitant.

PROJECT		
XAMFRÀ VERD		
Proposal for the extension of the green area at the Eixample of Barcelona		
ARCHITECTS	DATE	PLAN NUMBER
Roger Miralles Gillermo Zuaznabar	2009 october	002
SCALE	PLAN NAME	
1:1000	Green areas with the xamfrà verd system	

CARACTERÍSTIQUES.

S'elimina la presència i percepció dels vehicles a la vorera del xamfrà.

Distància de la zona verda a la vivenda dels habitants 50 mts o menys.

Millora la ciuculació rodada.

Millora de la circulació de bicicletes.

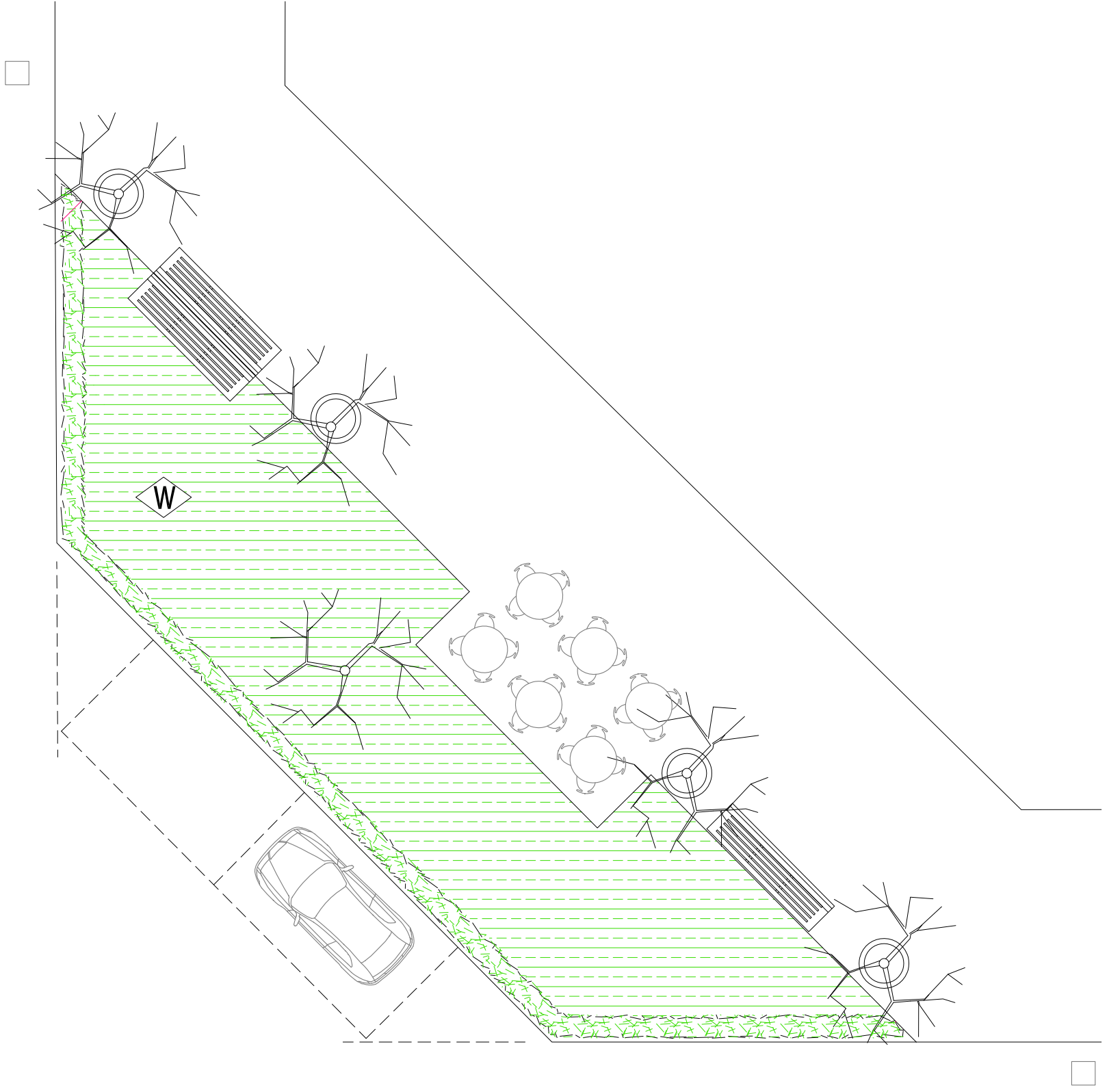
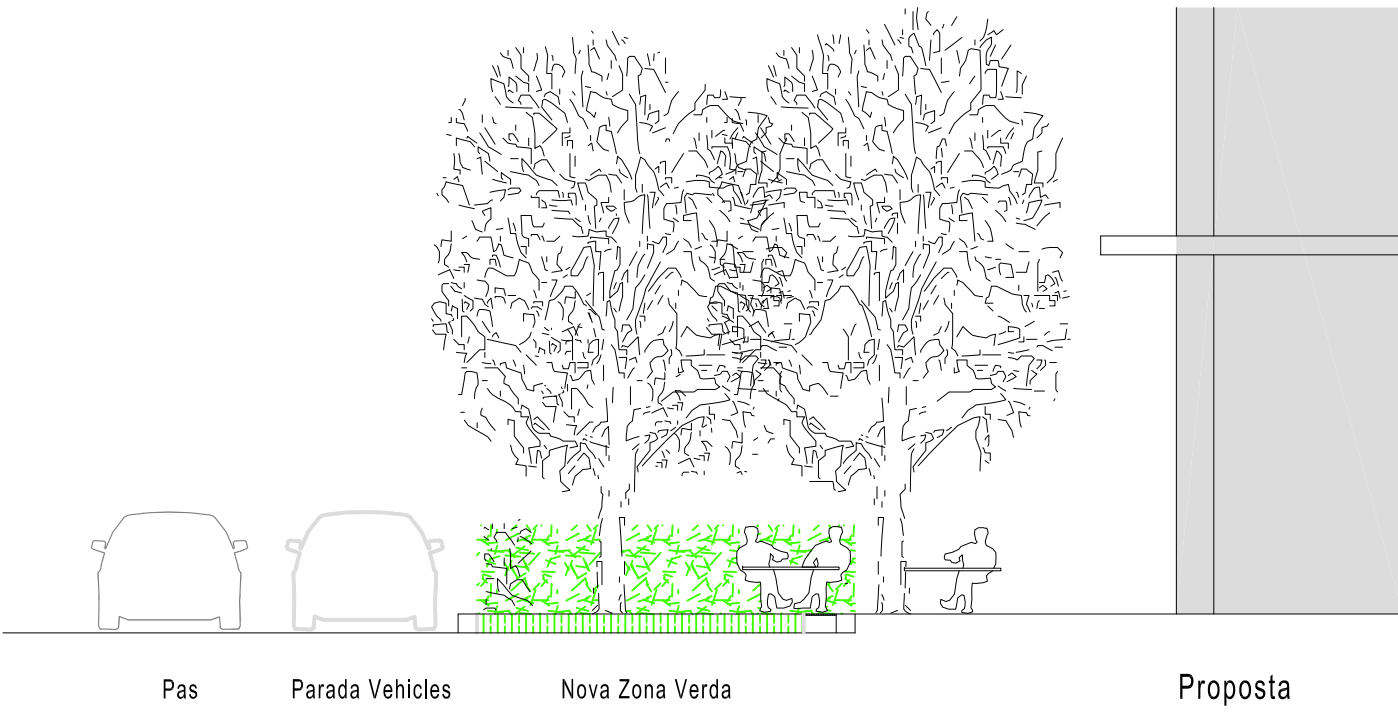
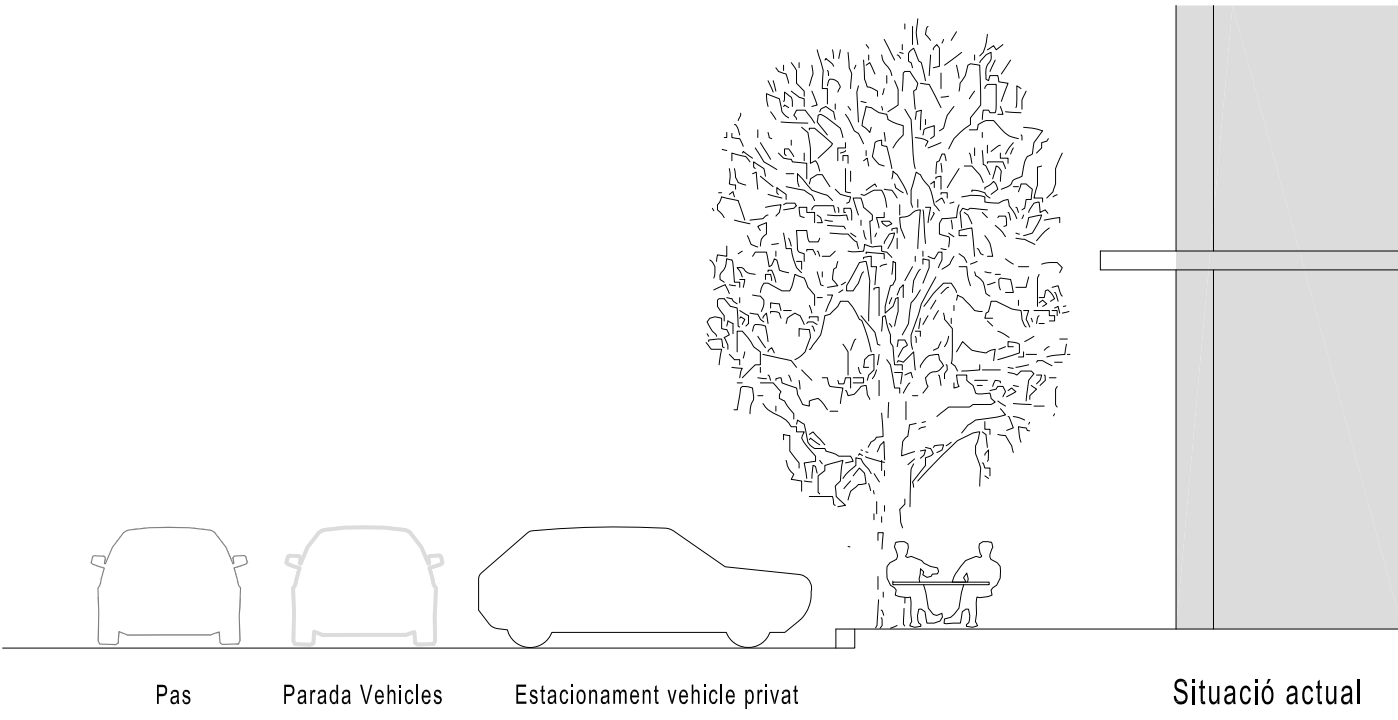
Equilibra de manera més justa la relació entre vehicles, ciclistes, peatons i zones verdes.

Millora la qualitat acústica i visual al carrer.

Subratlla les zones verdes (arbres) ja existents.

Implantació: 110, 220, 330, 440 m2 verd.
Plaques de càrrega i descàrrega 5/7.

PROJECT	XAMFRÀ VERD	
Proposal for the extension of the green area at the Eixample of Barcelona		
ARCHITECTS	DATE	PLAN NUMBER
Roger Miralles Gillermo Zuaznabar	2009 october	003
SCALE	PLAN NAME	
1:200	crossroad type	



- Elimina la presència i percepció dels vehicles a la vorera.
- Millorar l'habitabilitat de la vorera al xamfrà.
- Subratlla i fa present els arbres i les zones verdes ja existents.
- Millora la mobilitat i la circulació rodada.

- Revaloritza finques, comerç i hosteleria.
- Redueix l'ús privat de l'espai públic.
- Millora la convivència. Reducció de les dobles files.
- Millora la qualitat de vida.



Xamfrà de l'Eixample segle XXI



Xamfrà de l'Eixample anys 60



Xamfrà de l'Eixample anys 80

Implantació: 110, 220, 330, 440 m2 de verd a cada xamfrà. Fins a 132.000 m2.

Contribució estètica. Millora del paisatge i la biodiversitat urbana.

Distància de la zona verda a la vivenda dels veïns 50 metres o menys.

Activitats culturals. Horts urbans i tallers per escoles.

Eliminació de l'ús privat de l'espai públic.

Terrasses d'hoteleria, Àreas de càrrega i descàrrega, pipi-can, wi-fi zone, punt de recollida selectiva d'escombreries i quioscos.

Percepció continuada de la zona verda a l'espai públic

PROJECT		
XAMFRÀ VERD		
Proposal for the extension of the green area at the Eixample of Barcelona		
ARCHITECTS	DATE	PLAN NUMBER
Roger Miralles Gillermo Zuaznabar	2009 october	
SCALE	PLAN NAME	005
	view of the xamfra	

PROJECTE XAMFRÀ -VERD

SISTEMA D'IMPLANTACIÓ, EXTENSIÓ I CREIXEMENT DE ZONES VERDES PER A L'EIXAMPLE DE BARCELONA.

Les grans operacions que busquen augmentar la zona verda per habitant, parcs i centres de mansana, son lents i molt costosos degut a les expropiacions i difícils obres que s'han d'executar. Aquest projecte, així no obstant, neix com un sistema de petita escala però gran impacte social que pot adaptar-se a les necessitats dels veïns.

El projecte xamfrà-verd sorgeix amb les següents premisses o problemàtiques:

- **L'Eixample és el districte de Barcelona amb menys zona verda per habitant: 1,9 m2.** La mitjana de la ciutat és de 6,57 però la zona verda per habitant recomanada per la OMS és de 15 m2. ($506.001\text{m}^2 \text{ verd}/266.316\text{hab} = 1,9 \text{ m}^2$)
- La major part de la zona verda de l'Eixample és en els límits del barri, 226.700 m2 (Parc de Joan Miró 60.000 m2, Plaça Catalunya 19.200m2, Parc estació del Nord 87.500 m2 i Glòries 39.000 m2), cosa que fa que **la percepció de zona verda per part dels veïns és reduïda.** Si eliminem les àrees marginals que acabo de citar la repercussió seria encara més ínfima de 1,2 m2 de zona verda per habitant. ($506.001-205.700=300.301 \text{ 2zv}/266.316=1,12\text{m}^2$ habitant).

- Segons l'informe *Urban Ecosystem Report 2007* **Barcelona és la tercera ciutat europea amb un major número de veïns insatisfets (un 40%) amb les zones verdes de la ciutat**, davant només hi ha Nàpols i Ambers.
- Barcelona és membre de l' "Agenda 21 Local" que intenta trobar l'equilibri ecològic de les ciutats. Això queda reflexat al programa d'acció 2002-2012.
- El projecte xamfrà verd respon i dona solució a les propostes recollides al *programa d'acció 2002-2012*.
- o **Protegir els espais lliures i la biodiversitat. Ampliar el verd urbà.**
Amb el sistema Xamfrà verd es poden arribar a augmentar fins a 120.000 m2 de zones verdes.
Amb el Xamfrà verd:
 - a) 626.001 m^2 de verd a l'eixample / $266.316 \text{ hab} = 2.35 \text{ m}^2$ / habitant. Actualment la ratio és de $1,9 \text{ m}^2$ / habitant.
 - b) Si descomptem la zona verda marginal (ço és que està als marges) el verd actual de l'eixample és de 300.301 m^2 i l'augmentariem en un 40%.
- o **Defensar la ciutat compacta i diversa, amb un espai públic de qualitat**
No es redueix la densitat de la ciutat. El verd es distribueix de manera homogènia a la ciutat compacta.
- o **Millorar la mobilitat i fer del carrer un entorn acollidor.**

El sistema xamfrà verd tracta de fer un entorn més acollidor i millora la mobilitat dels vehicles. Augmenta les places de càrrega i descàrrega i elimina la segona fila. Millora el carrer i el carril bici. Elimina l'ocupació privada del xamfrà.

- o **Assolir nivells òptims de qualitat ambiental i esdevenir una ciutat saludable.**
El sistema xamfrà verd redueix el desplaçament i aparcament privats. Els 120.000 m2 de vegetació millorarien de manera considerable els nivells de CO2. Valoritza el carril bici protegint-lo per als ciclistes i fent-lo més segur. Segurament augmentarien els desplaçaments amb bicicleta.
- o **Preservar els recursos naturals i promoure l'ús de renovables.**
El sistema xamfrà verd podria usar-se com a llocs de connexió per a la futura xarxa de vehicles elèctrics. I es pot usar també com a parking de bicicletes.
- o **Reduir la producció de residus i fomentar la cultura de la reutilització i el reciclatge.**
El sistema xamfrà verd acolliria els punts de recollida de reciclatge.
- o **Augmentar la cohesió social, enfortint els mecanismes d'equitat i participació.**
La implantació del xamfrà verd s'hauria de fer de manera progressiva i d'acord amb els desitjos i necessitats veïnals. Es podrien organitzar activitats de participació ciutadana al respecte.

- **Potenciar l'activitat econòmica orientada cap a un desenvolupament sostenible.**

El xamfrà verd pot ser usats per serveis com àrees wi-fi, quioscos de premsa, donar valor afegit als negocis d'hosteleria situats als xamfrans, etc.

- **Progressar en la cultura de la sostenibilitat mitjançant l'educació i la comunicació ambiental.**

La implantació del sistema xamfrà verd ha de contar amb la participació veïnal. Horts urbans. Tallers de jardineria per a les escoles veïnes. Cada dos anys i coincidint amb la biennial de paisatgisme (Generalitat-UPC-CoAC) es poden invitar paisatgistes de reconegut prestigi per intervenir i valoritzar el sistema. Això situaria la ciutat com un referent internacional en la inclusió de zona verda a la trama urbana consolidada.

- **Reduir l'impacte de la ciutat sobre el planeta i promoure la cooperació internacional.**

L'augment de la zona verda, la reducció de l'ús del transport privat, la reducció de l'ocupació privada d'aquest espai públic juntament amb el major ús de la bicicleta i dels transports públics repercuteix en una disminució de les emissions de CO2.

IMPLANTACIÓ XAMFRÀ-VERD.

La forma i el contingut del xamfrà verd busquen l'escala humana. El sistema té la virtut de ser dinàmic, flexible i de respondre a les demandes del ciutadà. La seva implantació s'hauria de fer buscant sistemes de participació ciutadana. Cada encreuament depenent de les característiques pot ser considerat per a implantar un, dos, tres o quatre xamfrans verds o, fins i tot, cap. L'orde d'implantació serà primer les zones de lliure aparcament, seguit de la zona blava, l'àrea verda i finalment, la càrrega i descàrrega.

El conflicte que pot suposar l'eliminació d'aparcament de cotxes privats (4500 places) s'ha d'afrontar pensant en el número de veïns que gaudirien del xamfrà-verd (266.316 veïns). L'ús privat del sòl públic que suposa l'aparcament s'ha d'anar eliminant mica en mica per a poder millorar la convivència i qualitat urbana.

CARACTERÍSTIQUES I USOS DEL XAMFRÀ-VERD.

- Implantació de 110, 220, 330 o 440 m2 de zona verda a cada encreuament substituint l'aparcament de 5 a 6 vehicles privats a cada xamfrà.

- Eliminació de la presència i percepció visual dels vehicles a la vorera amb la pantalla-espai vegetal entre vehicles i vianants.

- Augment del número de places de càrrega i descàrrega. Supressió de la segona fila dels xamfrans.

- Millora la mobilitat i la circulació rodada.

- Millora l'habitabilitat de la vorera al xamfrà. Millora la qualitat visual i acústica de la vorera fent-la un lloc més confortable i espaiós per a vianants i ciclistes.

- Revaloritza les finques i els comerços.

- Els veïns trobaran a menys de 50 metres de casa seva un area verda. En els desplaçaments a peu o en bicicleta es creuaran constantment zones verdes amb la sensació molt més intensa d'una ciutat verda. La percepció de les zones verdes serà molt més propera i intensa.

- El xamfrà verd subratlla i fa presents els arbres i les zones verdes ja existents.

- No elimina trànsit sinó que l'equilibra de manera més justa en les relacions entre vehicles, ciclistes, vianants i zones verdes. El vianant, que actualment està menyspreat, hi surt guanyant.

USOS DEL XAMFRÀ-VERD.

- Contribució estètica. Millora del paisatge i la biodiversitat urbana.

- Absorció dels quioscos de premsa, gelats, once.

- Absorció de les terrasses d'hosteleria.

- Absorció dels contenidors de reciclatge. Possible ubicació de punts verds.

- Pipi-can

- Àrea de càrrega i descàrrega.

- Aparcament bicicleta

- Carril bicicleta

- Àrees wi-fi.